



Klassekamp fra oven

# Formue og arv i de sociale klasser i 2012

Denne analyse er den del af baggrundsanalyserne til bogen "Klassekamp fra oven". Fokus i analysen er på formuer, formueindkomster og arv i de fem sociale klasser.

af senioranalytiker **Sune Enevoldsen Sabiers**,  
stud.polit. **Helene Bækkelund Larsen**,  
og stud.polit. **Joachim Vilhelm Koch**

17. oktober 2014

## Analysens hovedkonklusioner

- I 2012 har overklassen i gennemsnit en nettoformue, der er godt 13 gange så stor som arbejderklassens, hvilket er en stigning på næsten 60 procent i forhold til år 2007. Forskellen forklares i høj grad af udvikling i huspriserne.
- Den højere middelklasse har ligeledes en væsentlig større nettoformue, i 2012 er den godt 4 gange så stor som arbejderklassens.
- I 2012 havde familierne i arbejderklassen kun omkring 30 pct. tilbage af den formue, som de havde i 2007. Overklassen havde næsten halvdelen af deres formue tilbage i 2012 – om end overklassen i absolutte tal havde mistet et langt større pengebeløb end arbejderklassen.
- Den gennemsnitlige modtagne arv i 2010 er fem gange så høj for overklassen som for arbejderklassen.

## Kontakt

Senioranalytiker  
Sune Enevoldsen Sabiers  
Tlf. 33557718  
Mobil 20110709  
ses@ae.dk

Kommunikationschef  
Mikkel Harboe  
Tlf. 33 55 77 28  
Mobil 28 36 87 50  
mh@ae.dk

## Formue og arv for de sociale klasser i 2012

I denne analyse kigges nærmere på udviklingen i formue og arv for familierne i de sociale klasser. Klassedefinitionerne fremgår af boks 2 (sidst i analysen).

### Udvikling i formueindkomster

Tabel 1 viser udviklingen i de sociale klassers gennemsnitlige formueindkomster fra 1997 til 2012. Formueindkomst består af renteindtægter, kapitalafkast og beregnet lejeværdi af egen bolig.

Det fremgår af tabellen, at overklassen har markant højere formueindkomster end de andre klasser, næsten 8 gange større end arbejderklassen og næsten 4 gange større end den højere middelklasse. Forskellen mellem overklassen og de øvrige klasser er dog lavere i 2012, end den var i 1997. Ved betragtning af tallene, skal man være opmærksom på, at der specielt i overklassen er stor spredning i formueindkomsterne, hvilket ikke afspejles i gennemsnittet.

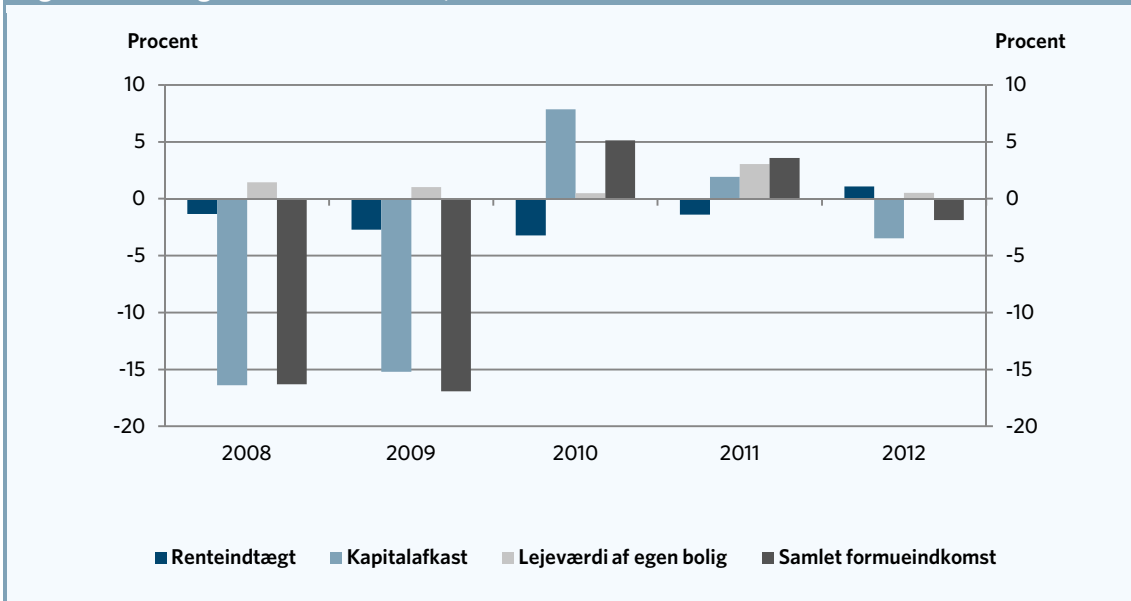
Tabel 1. Udvikling i formueindkomst i forhold til arbejderklassen, indeks							
	1997	2007	2008	2009	2010	2011	2012
Overklasse	993	1003	874	737	770	798	770
Højere middelklasse	209	198	198	193	188	197	198
Middelklasse	130	127	130	133	129	132	133
Arbejder	100	100	100	100	100	100	100
Underklasse	51	48	43	42	40	38	39

Anm.: Social klasse er opgjort på familieniveau. Kun personer i aldersgruppen 18-59 år er medtaget i beregningerne. Bemærk, at første kolonne er år 1997.

Kilde: AE på baggrund af Danmarks Statistik

I figur 1 er udviklingen i overklassens formueindkomst opdelt i de tre underliggende komponenter: Renteindtægter, kapitalafkast og beregnet lejeværdi af egen bolig. Det store fald i formuen fra 2007 til 2009 på over 15 pct. årligt skal naturligvis ses i lyset af finanskrisen og dennes effekt på kapitalmarkederne. Den komponent, der bidrager klart mest til den negative udvikling, er således også kapitalafkast. Yderligere ses det, at renteindtægter og lejeværdi af egen bolig har givet mindre udsving, hvilket skyldes dels et relativt lavt niveau i forhold til kapitalafkastet, men også, at renteindtægter og lejeværdi af egen bolig må antages at komme fra langsigtede investeringer, som ikke er helt så påvirkelige som kapitalafkastet.

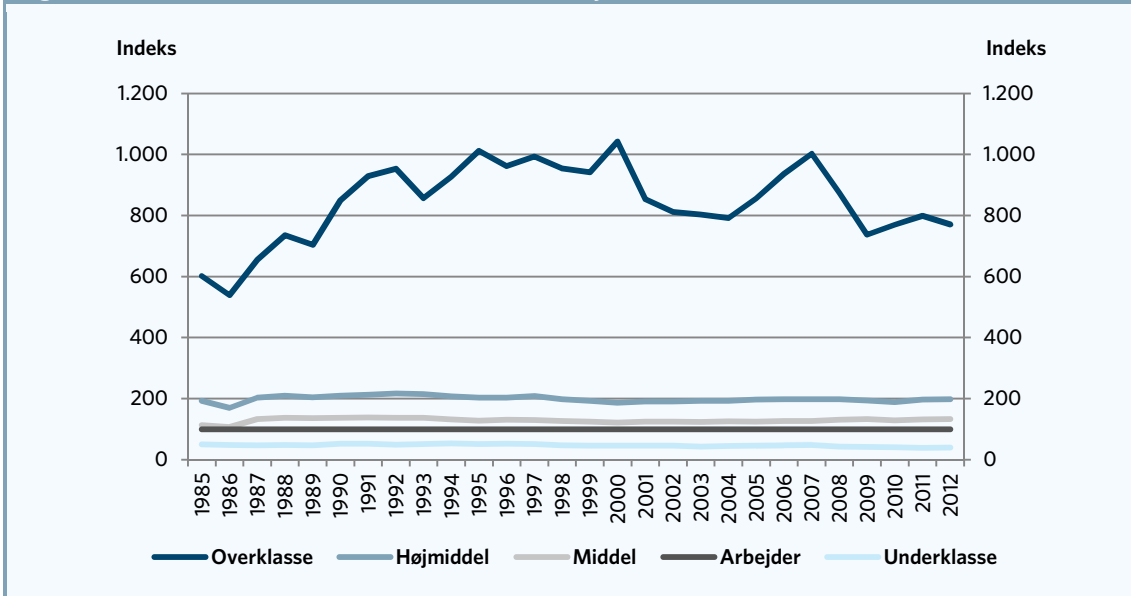
**Figur 1. Udviklingen i formueindkomst, overklassen**



Anm.: Social klasse er opgjort på familieniveau. Kun personer i aldersgruppen 18-59 år er medtaget i beregningerne.  
 Kilde: AE på baggrund af Danmarks Statistik

Figur 2 viser udviklingen i formueindkomster, indekseret i forhold til arbejderklassen. Heraf kan det ses, at kun overklassens formueindkomster ændres mærkbart i perioden. Formueindkomsterne for overklassen har i perioden haft store udsving; fra i 1985 at ligge på indeks ca. 600 til i år 2000 at ligge over indeks 1.000, for igen at falde til ca. indeks 800 i år 2012.

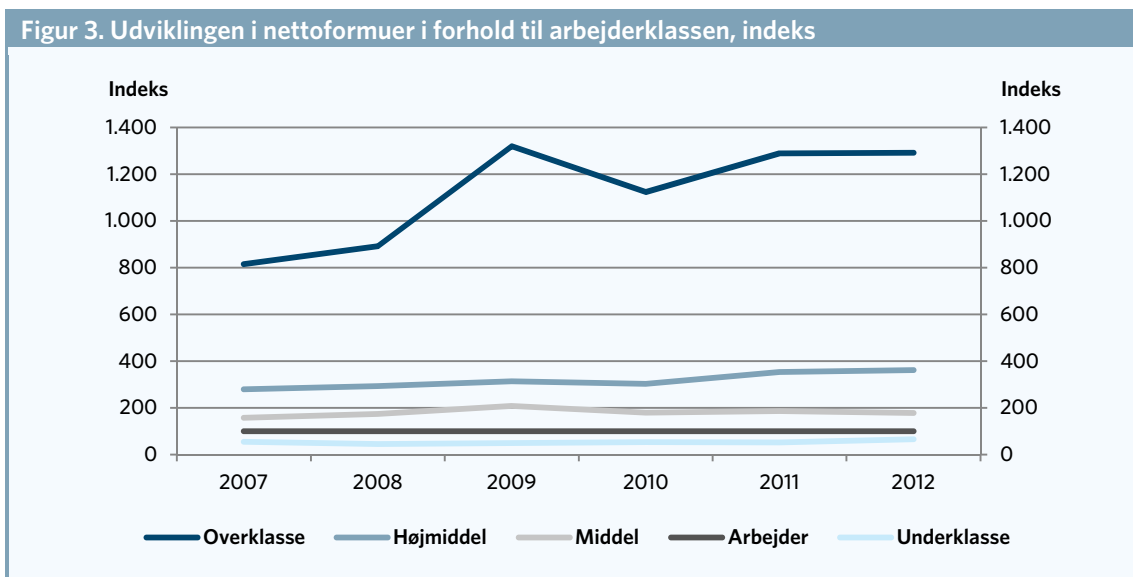
**Figur 2. Formueindkomster, indeks i forhold til arbejderklassen, 1985-2012**



Anm.: Social klasse er opgjort på familieniveau. Kun personer i aldersgruppen 18-59 år er medtaget i beregningerne.  
 Kilde: AE på baggrund af Danmarks Statistik

**Udvikling i formuer**

Forskellene mellem overklassen og de øvrige klasser er endnu større, når man kigger på de gennemsnitlige nettoformuer. Udviklingen i nettoformuerne for de sociale klasser er vist i figur 3. I 2012 har overklassen i gennemsnit en nettoformue, der er godt 13 gange så stor som arbejderklassens, hvilket er en stigning på næsten 60 procent højere end i 2007. Den højere middelklasse har ligeledes en væsentlig større nettoformue, i 2012 er den godt 4 gange så stor som arbejderklassens.



Anm.: Social klasse er opgjort på familieniveau. Kun personer i aldersgruppen 18-59 år er medtaget i beregningerne.  
 Kilde: AE på baggrund af Danmarks Statistik

På tabel 2 kan man se udviklingen nettoformuerne for de forskellige klasser i udvalgte år fra 1985 til 2012. Det ses, at mens overklassen og den højere middelklasses formuer er steget betragteligt fra 1985 til 2012, har middelklassen, arbejderklassen og underklassen i dag en mindre formue, end de havde i 1985. For alle klasser toppede formuen i 2007 - lige før krisen. Her havde overklassen en formue på over 2,2 mio. kroner. Alle klasser har siden krisen oplevet et markant fald i formuerne.

**Tabel 2. Udvikling i nettoformuer for de sociale klasser fra 1985 til 2012**

	1985	1993	2000	2007	2012
	Kroner				
Overklasse	943.951	1.128.492	1.358.954	2.279.918	1.103.791
Højere middelklasse	241.215	166.527	346.676	779.610	308.307
Middel	171.471	94.577	193.114	437.901	152.136
Arbejder	106.817	72.529	128.276	279.888	85.523
Underklasse	94.109	62.067	89.754	150.556	55.231

Anm.: Social klasse er opgjort på familieniveau. Kun personer i aldersgruppen 18-59 år er medtaget i beregningerne.  
 Kilde: AE på baggrund af Danmarks Statistik

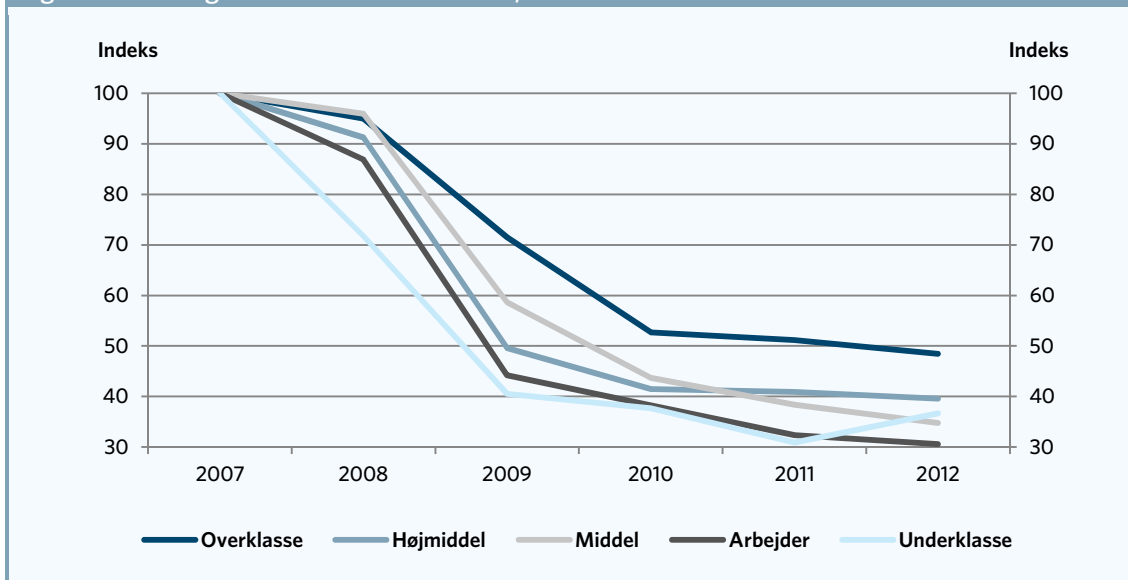
Hvor store fald i formuer de enkelte klasser blev udsat for i forbindelse med den økonomiske krise, fremgår af figur 4, som viser udviklingen i formuer i procent.

Som det ses, har underklassen oplevet det største procentvise fald i formuen fra 2007-2009. Over hele perioden fra 2007 til 2012 er det arbejderklassen, som har haft den største relative reduktion i for-

muen. I 2012 havde familierne i arbejderklassen kun omkring 30 pct. tilbage af den formue, som de havde i 2007. Overklassen havde næsten halvdelen af deres formue tilbage i 2012 - om end overklassen i absolutte tal havde mistet et langt større pengebeløb end arbejderklassen.

Den stigende forskel mellem overklassen og arbejderklassen målt på formuer kommer altså ikke fra en stigning i formuens størrelse i overklassen. Snarere skyldes det, at overklassen har haft et mindre fald i formuen, end arbejderklassen har haft. I perioden 2007-2012 er den gennemsnitlige nettoformue for arbejderklassen faldet næsten 70 procent, mens faldet "kun" var lidt over 50 procent for overklassen.

**Figur 4. Udvikling i klassernes nettoformuer, indeks i forhold til formuerne i 2007**

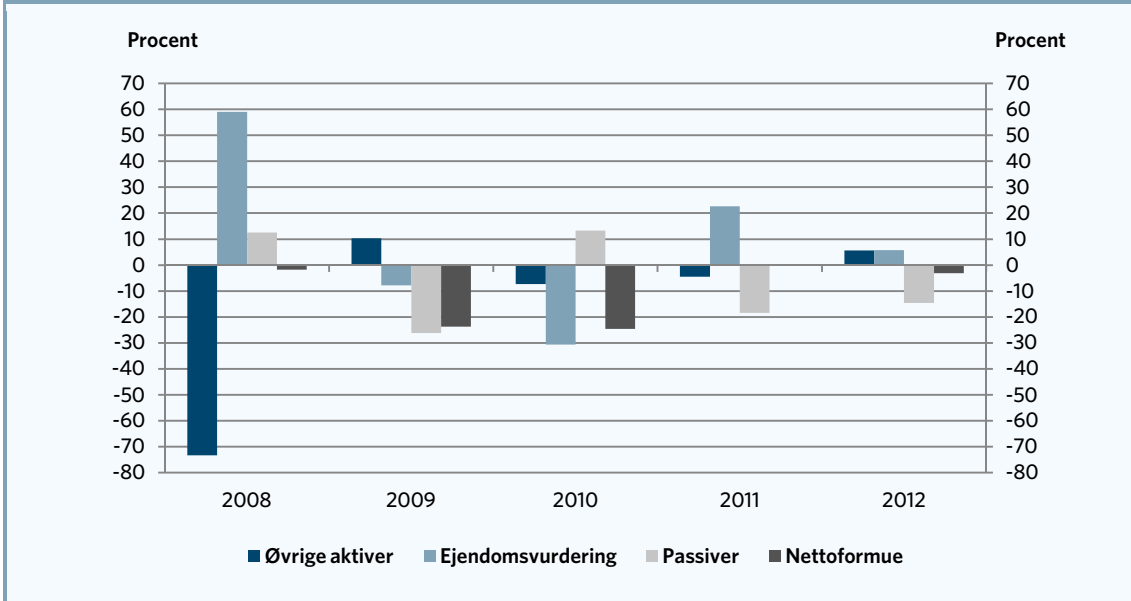


Anm.: Social klasse er opgjort på familieniveau. Kun personer i aldersgruppen 18-59 år er medtaget i beregningerne.  
 Kilde: AE på baggrund af Danmarks Statistik

Ved en opdeling af overklassens nettoformue, vist i figur 5, ses, at faldet i nettoformuen skal forklares af forskellige faktorer. Figuren viser bidrag fra "ejendomsvurdering", "passiver" og "øvrige aktiver" i procent til nettoformen. I hvert år angiver summen af vækstbidragene således den samlede procentmæssige ændring i nettoformuen (søjlen længst til højre i hvert år).

Først og fremmest ses det af figur 5, at der i 2008 var kraftige bidrag fra likvide aktiver, som er henregnet under øvrige aktiver, til faste ejendomme. Dette medførte et margintalt fald i nettoformuerne i 2008. Det efterfølgende fald i ejendomsvurderinger kombineret med øget gældsætning medførte fald på over 20 procent af nettoformuen i 2009 og 2010. Siden er udviklingen stagneret. Dette skyldes, at stigende ejendomsvurderinger i 2011 og 2012 er blevet modsvaret af yderligere gældsætning.

Figur 5. Vækstbidrag til nettoformuen, overklassen



Anm.: Social klasse er opgjort på familieniveau. Kun personer i aldersgruppen 18-59 år er medtaget i beregningerne. Passiver er inverteret, da et fald i passiver har positiv effekt på nettoformuen. Øvrige aktiver omfatter indestående i pengeinstitutter, aktier, obligationer og pantebrev i depot. Passiver omfatter realkreditgæld, pengeinstitutgæld, gæld til Hypotekbanken, finansieringsselskaber, kommuner, kontokortgæld og pantebrevsgæld.

Kilde: AE på baggrund af Danmarks Statistik

Tabel 3 viser, som figur 3, udviklingen i nettoformuen for de sociale klasser beregnet i forhold til arbejderklassen, men helt tilbage til 1985. Set over den 27-årige periode fra 1985 til 2012 har overklassens nettoformue været relativt volatil, hvorimod de andre klassers nettoformuer har været relativt stabile i forhold til arbejderklassen. Der har siden starten af 90'erne været en svag stigning i den højere middelklasse og middelklassens formueindkomster i forhold til arbejderklassen. Den højere middelklassens nettoformue var således i 2012 næsten 4 gange så høj som arbejderklassens og middelklassens ca. 2 gange så stor. Overklassens nettoformue var i 1985 ca. 9 gange så stor som arbejderklassens, hvorefter den steg til i 1996 at være godt 16 gange så stor (ikke vist i tabel 3). Siden faldt forskellen frem til år 2007 til et niveau på ca. indeks 800, men forskellen i de to gennemsnitlige formueindkomster er siden steget til indeks 1.300 i 2012.

Tabel 3. Nettoformue, indekseret i forhold til arbejderklassen, faste priser

	1985	1997	2007	2008	2009	2012
Overklasse	884	1169	815	891	1319	1291
Højere middel	226	290	279	293	313	360
Middel	161	161	156	173	208	178
Arbejder	100	100	100	100	100	100
Underklasse	88	82	54	44	49	65

Anm.: Social klasse er opgjort på familieniveau. Kun personer i aldersgruppen 18-59 år er medtaget i beregningerne. Fastprisberegninger er foretaget ud fra Forbrugerprisindekset. I 1985 er der brugt variabelen FORM fra DST, efter 1996 er der brugt formrest\_ny05. Forskellen er kilden til ejendomsværdien.

Kilde: AE på baggrund af Danmarks Statistik

Tabel 4 viser udviklingen i nettoformuen for de sociale klasser i forhold til 1985. Det ses af tabellen, at formuerne for overklassen og højere middelklasse opgjort i faste priser kun er en smule højere i 2012, end de var i 1985. For de øvrige tre klasser er den gennemsnitlige formue i 2012 på et lavere niveau end i 1985.

**Tabel 4. Nettoformue, indekseret i forhold til 1985, faste priser**

	1985	1997	2007	2008	2009	2012
Overklasse	100,0	133,2	241,5	229,5	172,7	116,9
Højere middel	100,0	129,1	323,2	294,9	160,2	127,8
Middel	100,0	100,7	255,4	245,1	149,8	88,7
Arbejder	100,0	100,7	262,0	227,6	115,7	80,1
Underklasse	100,0	93,2	160,0	114,8	64,8	58,7

Anm.: Social klasse er opgjort på familieniveau. Kun personer i aldersgruppen 18-59 år er medtaget i beregningerne. Fastprisberegninger er foretaget ud fra Forbrugerprisindekset. I 1985 er der brugt variabelen FORM fra DST, efter 1996 er der brugt formrest\_ny05. Forskellen er kilden til ejendomsværdien.

Kilde: AE på baggrund af Danmarks Statistik

## Arv for de sociale klasser

Tabellerne i dette afsnit viser udviklingen i, hvor meget familierne i de sociale klasser arver. Tallene er beregnet ved at kigge på den gennemsnitlige nettoformue for enlige afdøde. Denne nettoformue er koblet på de afdødes børn, og de børn er opdelt i de sociale klasser. Tabellerne giver altså en indikation af den gennemsnitlige modtagne arv fordelt på de sociale klasser.

Det skal bemærkes, at tallene er et overslag på den modtagne arv. For det første er der begrænsninger på opgørelsen af nettoformuen, hvilket er beskrevet i boks 1. For det andet er det ikke sikkert, at børnene rent faktisk modtager hele arven, da en del af arven kan være testamenteret bort. For at minimere udsving i opgørelsen er der brugt et gennemsnit over tre år. Det ses af tabel 5, at der for overklassen i perioden 2009-2011 indgår i gennemsnit ca. 900 personer i hvert af årene, og det er særligt i denne klasse, der vil være for stor usikkerhed omkring størrelsen af arven, hvis man kun benytter et enkelt år.

Det fremgår af tabel 5, at den gennemsnitlige modtagne arv er stigende med de sociale klasser. Familier i overklassen arvede i perioden 2009-2011 gennemsnitligt over 2,2 mio. kr., den højere middelklasse 1,2 mio. kr., mens den gennemsnitlige arv i de sidste tre klasser var mellem 400.000-700.000 kr. I tabel 5 er også vist medianarven i samme periode. Denne viser, hvor meget den midterste familie i hver klasse har arvet, altså familien, hvor der er lige mange andre familier, der har arvet hhv. mere og mindre. Medianarven er for alle klasser væsentligt lavere end den gennemsnitlige arv.

**Tabel 5. Modtaget arv fordelt på sociale klasser, gennemsnit 2009-2011, 2012-priser**

Klasse	Antal personer	Gennemsnitlig arv	Median arv
	1.000 personer	1.000 kr.	
Overklasse	0,9	2.222	518
Højere middel	3,6	1.201	429
Middel	9,5	685	187
Arbejder	14,3	448	62
Underklasse	4,9	409	26

Anm.: Social klasse er opgjort på familieniveau. Kun personer i aldersgruppen 18-59 år er medtaget i beregningerne. Tabellen viser gennemsnittet af nettoformuen i 2009, 2010 og 2011 for enlige afdøde i hhv. 2010, 2011 og 2012, koblet med deres efterladte børn, som er opdelt på deres sociale klasse. Alle priser er fremskrevet til 2012-niveau med prisudviklingen. Opgørelsen af nettoformuen er beskrevet nærmere i boks 1.

Kilde: AE på baggrund af Danmarks Statistiks registre.

I tabel 6 ses udviklingen i den gennemsnitlige arv for de sociale klasser i (de treårige gennemsnit omkring) årene 1998, 2007 og 2010. For overklassen er den modtagne arv steget i hele denne periode. For de øvrige klasser er der sket en stigning i modtaget arv fra 1998 til 2007 men et fald 2007 til 2010. Faldet fra 2007 skyldes sandsynligvis i høj grad et fald i værdien af ejendomsaktiver.

**Tabel 6. Udvikling over tid i gennemsnitlig modtaget arv fordelt på sociale klasser, 2012-priser**

Klasse	1997-1999	2006-2008	2009-2011
		1.000 kr.	
Overklasse	1.237	2.012	2.222
Højere middel	923	1.360	1.201
Middel	513	779	685
Arbejder	298	474	448
Underklasse	219	504	409

Anm.: Social klasse er opgjort på familieniveau. Kun personer i aldersgruppen 18-59 år er medtaget i beregningerne. Beregninger er foretaget som i tabel 4

Kilde: AE på baggrund af Danmarks Statistiks registre.

I 2010 var den modtagne arv for familier i overklassen ca. fem gange så høj som for familier i arbejderklassen. Dette er en lille stigning i forhold til i 1998, hvor overklassen arvede godt fire gange så meget som arbejderklassen. I den højere middelklasse, middelklassen samt underklassen er forskellen i modtaget arv i forhold til arbejderklassen derimod blevet mindre fra 1997 til 2010. Udviklingen i gennemsnitligt modtaget arv beregnet som et indeks i forhold til arbejderklassen er vist i tabel 7.

**Tabel 7. Udvikling over tid i gennemsnitlig modtaget arv fordelt på sociale klasser, indeks i forhold til arbejderklassen**

Klasse	1997-1999	2006-2008	2009-2011
		indeks	
Overklasse	415	424	496
Højere middel	310	287	268
Middel	172	164	153
Arbejder	100	100	100
Underklasse	73	106	91

Anm.: Social klasse er opgjort på familieniveau. Kun personer i aldersgruppen 18-59 år er medtaget i beregningerne.

Kilde: AE på baggrund af Danmarks Statistiks registre.

### Boks 1. Metode til beregning af arv

Analysen tager udgangspunkt i nettoformuen for enlige personer, som året efter er afdøde. Nettoformuen er opgjort som ejendomsaktiver, indestående i pengeinstitutter samt kursværdi af værdipapirer. Fra disse aktiver fratrækkes gæld til realkredit og pengeinstitutter samt pantebrevsgæld. Eventuelle pensionsformuer indgår ikke i nettoformuen, ligesom værdien af andelsbolig, bil, båd, kontanter mv. ikke indgår.

Nettoformuen for de enlige afdøde er koblet på de eventuelle børn de havde året før deres død, og det er denne kobling, der er illustreret i tabellen. Det er ikke sikkert, at børnene modtager hele arven, da arven kan være testamenteret bort.

I tabellerne vises arven som et treårigt gennemsnit.



**Boks 2. Klassesamfundet i Danmark. Definition af klasserne****Overklasse:**

- Selvstændige, der tjener over tre gange så meget som den typiske indkomst (i 2012 er det 1,1 million kr. svarende til 1,2 million i 2014).
- Topledere, der tjener over tre gange så meget som den typiske indkomst.
- Personer med videregående uddannelse, der tjener over tre gange så meget som den typiske indkomst.
- Eksempler: Fabrikant, bankdirektør, finansanalytiker, kommunaldirektør.

**Højere middelklasse:**

- Selvstændige, der tjener mellem to og tre gange så meget som den typiske indkomst (i 2012 mellem 753.000 kr. og 1,1 million kr. svarende til 779.000 kr. og 1,2 million kr. i 2014).
- Topledere, der tjener mellem to og tre gange så meget som den typiske indkomst.
- Personer med videregående uddannelse, der tjener mellem to og tre gange så meget som den typiske indkomst.
- Personer med akademisk uddannelse, der ikke indgår i overklassen, uanset indkomst.
- Eksempler: Skoleleder, ingeniør, gymnasielærer, læge.

**Middelklasse:**

- Selvstændige, der tjener under det dobbelte af den typiske indkomst (i 2012 under 753.000 kr. svarende til 779.000 kr. i 2014).
- Topledere, der tjener under det dobbelte af den typiske indkomst.
- Personer med kort eller mellemlang videregående uddannelse, der tjener under det dobbelte af den typiske indkomst.
- Eksempler: Murermester, brugsuddeler, folkeskolelærer, sygeplejerske.

**Arbejderklasse:**

- Personer med erhvervsfaglig uddannelse, der ikke indgår i en af de øvrige klasser.
- Ufaglærte, der ikke indgår i en af de øvrige klasser.
- Eksempler: Industritekniker, tømrer, lastbilchauffør, sosu-assistent.

**Underklasse:**

- Personer, der er uden for arbejdsmarkedet mere end 4/5 af året.
- Eksempler: Førtidspensionist, kontanthjælpsmodtager.

Studerende indgår ikke i klasseopdelingen. Kun personer i aldersgruppen 18-59 år er med i klasseopdelingen.