



Klassekamp fra oven

Bopæl for de sociale klasser i 2012

Denne analyse er den del af baggrundsanalyserne til bogen "Klassekamp fra oven". Analysen beskriver, hvor i landet og hvor opdelt de fem sociale klasser bor, og hvordan udviklingen heri har været siden 1985.

af senioranalytiker **Sune Enevoldsen Sabiers**
og stud.polit. **Helene Bækkelund Larsen**

17. oktober 2014

Analysens hovedkonklusioner

- Overklassen og den højere middelklasse er i 2012 især overrepræsenteret i Nordsjælland og de store byer. Arbejderklassen er størst i Jylland. Underklassen er især overrepræsenteret på Lolland, Falster, i Storebæltsområdet samt det sydlige Jylland.
- Underklassen er vokset i alle landets kommuner fra 2008 til 2012
- Antallet af sogne, hvor mere end en fjerdedel af familierne er i underklassen, er vokset fra 23 i 1985 til 101 i 2012.
- Antallet af velhavere er vokset fra 11 i 1985 til 64 i 2012

Kontakt

Senioranalytiker
Sune Enevoldsen Sabiers
Tlf. 33557718
Mobil 20110709
ses@ae.dk

Kommunikationschef
Mikkel Harboe
Tlf. 33 55 77 28
Mobil 28 36 87 50
mh@ae.dk

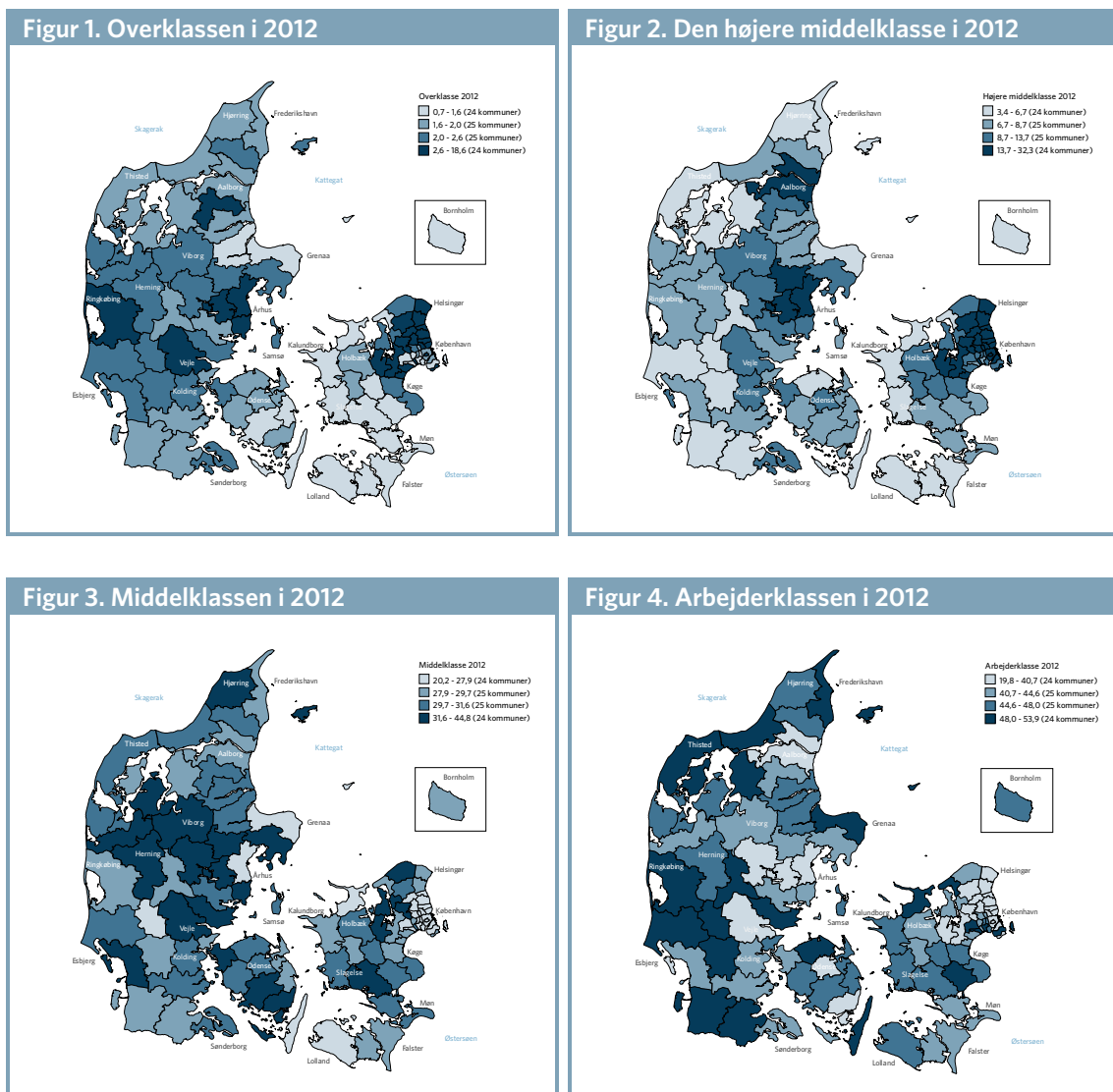
Bopæl og bolig for de sociale klasser

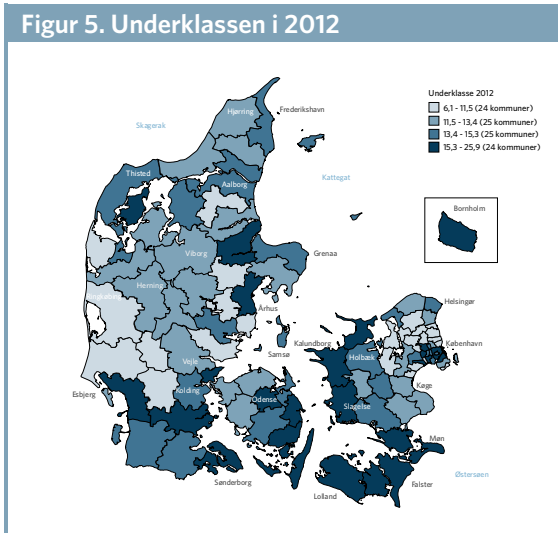
Denne analyse belyser de geografiske forskelle i fordelingen mellem de sociale klasser i Danmark. Der kigges både på fordelingen af sociale klasser på kommuneniveau, sogneniveau samt i postdistrikter. Inddragelsen af sogne og postdistrikter gør det muligt at se store geografiske klasseforskelle indenfor små afstande. Klassedefinitionerne fremgår af boks 1 (sidst i analysen).

Overblik over de sociale klasser på kommuneniveau

Nedenstående fem danmarkskort i figur 1-5 viser fordelingen af de sociale klasser på familieniveau i 2012. Farverne på kortet inddeler kommunerne i fire lige store grupper, hvor de mørkeste kommuner er dem, hvor andelen af familier i klassen er størst.

Det fremgår af kortene, at der er klare forskelle på, hvor familierne i de sociale klasser bor. I hovedtræk er overklassen overrepræsenteret i Nordsjælland og omkring Århus, den højere middelklasse er centreret omkring de store byer, middelklassen er specielt overrepræsenteret i Midtjylland, arbejderklassen er størst i det vest- og sydlige Jylland og underklassen er størst på Lolland/Falster, i Sønderjylland og dele af Fyn og Vestsjælland.

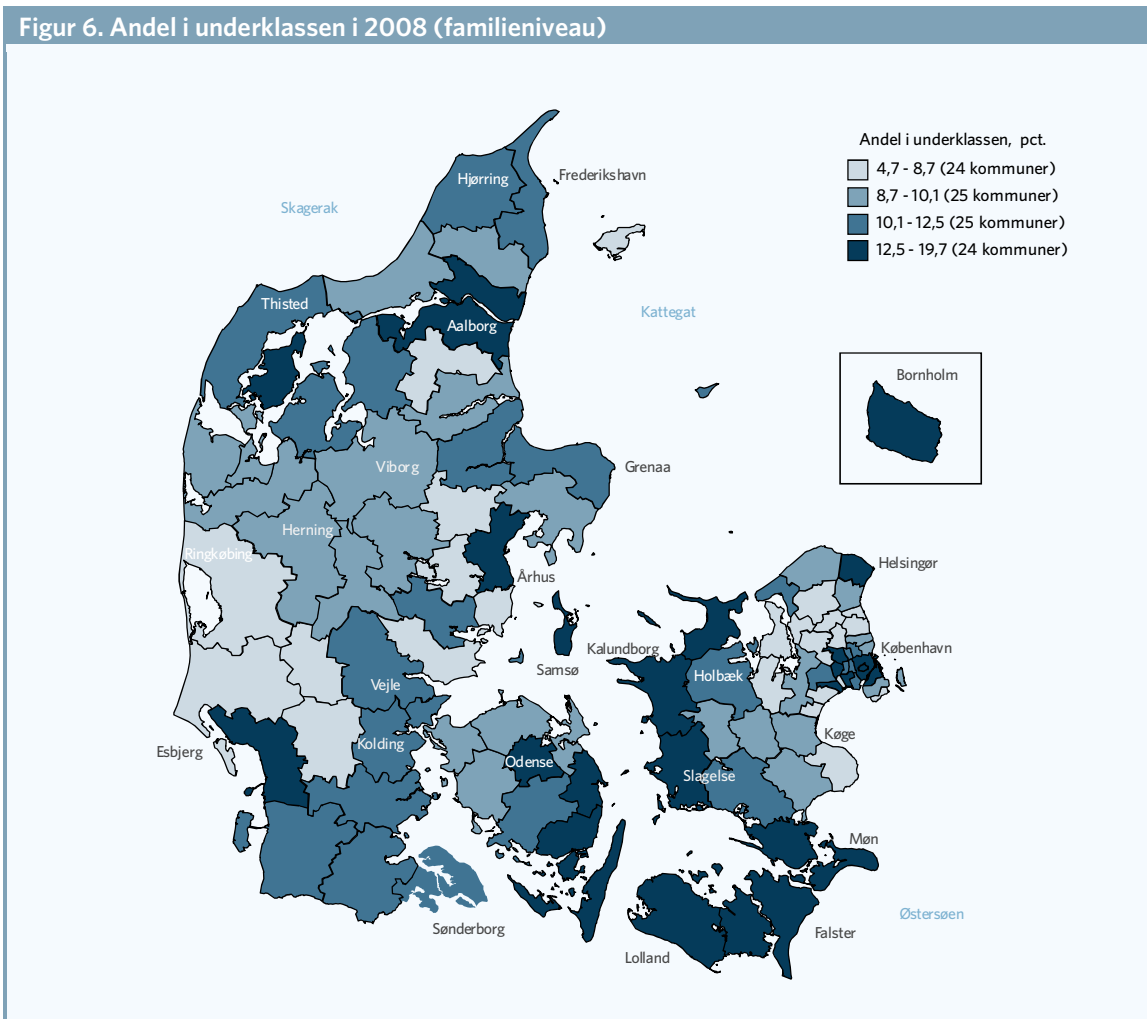




Anm.: Social klasse er opgjort på familieniveau.
 Kilde: AE på baggrund af Danmarks Statistiks registre

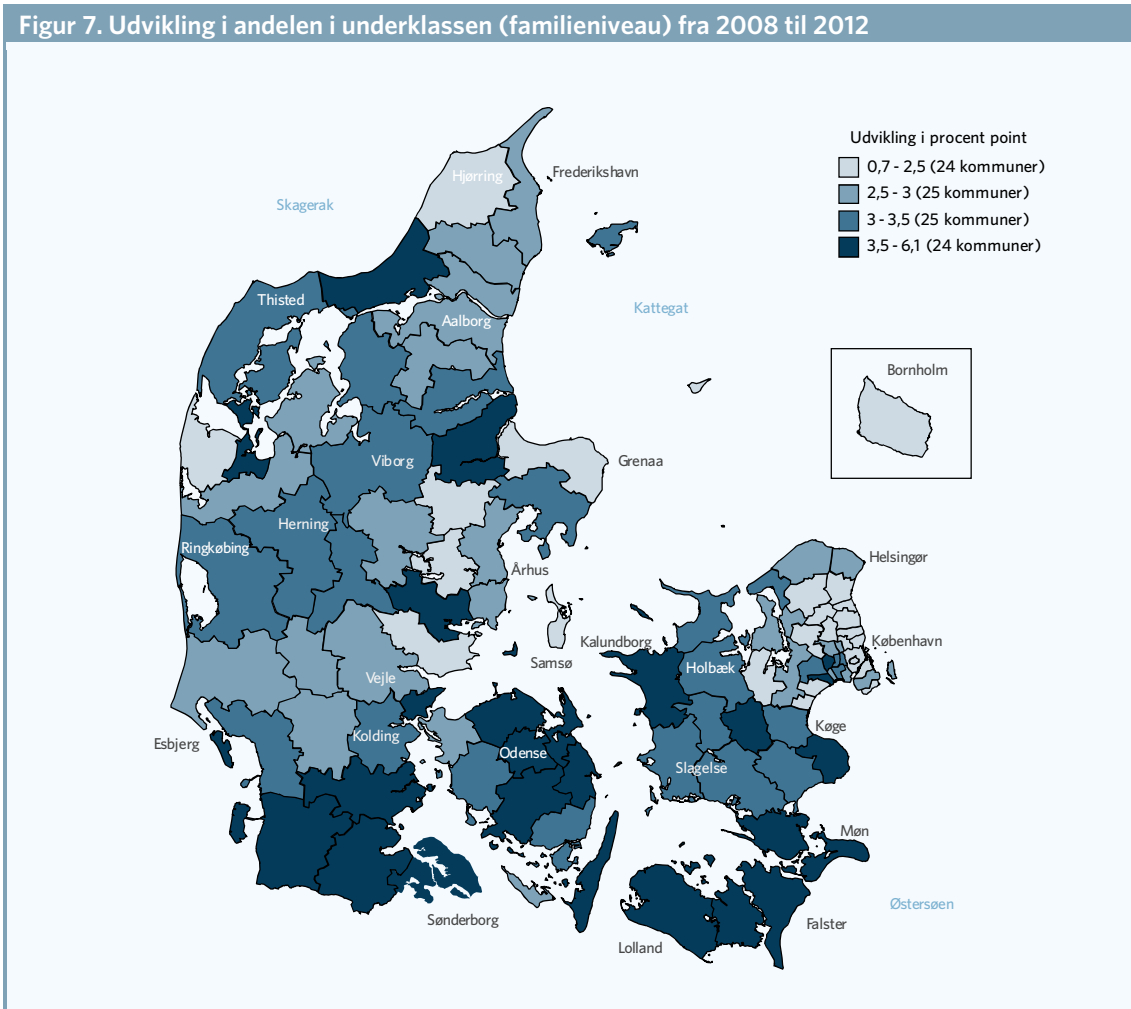
Underklassen

I figur 6 er danmarkskortet over familierne i underklassen i 2008 vist. Ved en sammenligning med figur 5 fremgår det, at det i et stort omfang er de samme kommuner, som havde en stor underklasse i 2008 og 2012.



Kilde: AE på baggrund af Danmarks Statistiks registre

Figur 7 viser udviklingen fra 2008 til 2012 i andelen af familier, der er i underklassen. Det ses, at underklassen i denne periode er vokset i *alle* kommuner, med en ændring på mellem 0,7 og 6,1 procentpoint. Væksten i underklassen har været stor på Fyn og Lolland, Falster, som i forvejen var områder med en stor underklasse, men også i en række kommuner i Sønderjylland, som ikke var blandt kommunerne med den største underklasse i 2008.

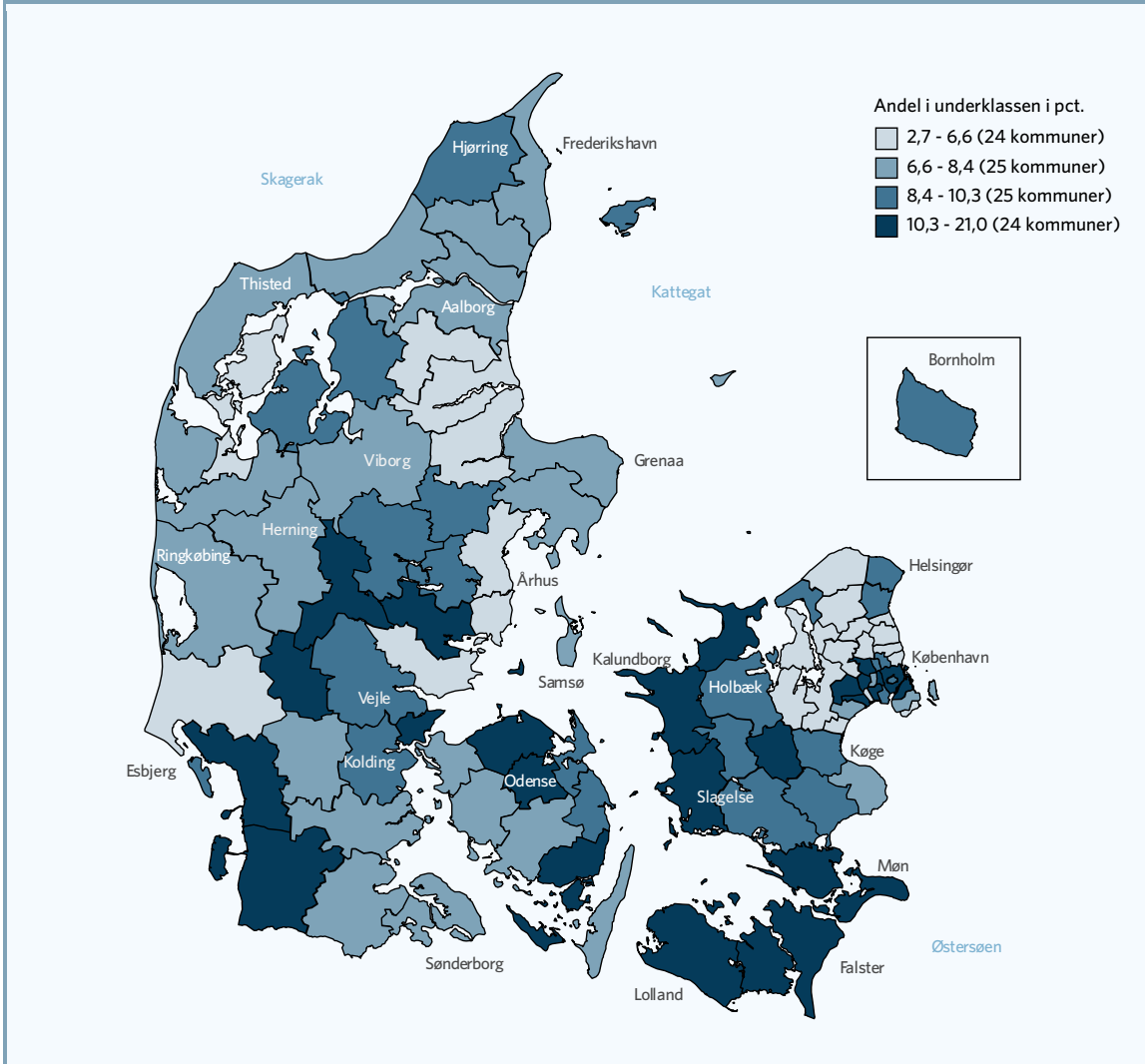


Kilde: AE på baggrund af Danmarks Statistiks registre

Børn i underklassen

Figur 8 viser den geografiske fordeling af andelen af børn, der er i en underklassefamilie i 2012. I forhold til figur 5, der viser andelen i underklassen for de voksne i 2012, er der nogle forskelle. F.eks. er kommunerne Morsø og Mariagerfjord i gruppen med de mindste andele af børn i underklassen, men er for de voksne blandt kommunerne med den største underklasse. Det omvendte er f.eks. tilfældet i Billund kommune.

Figur 8. Børn i underklassen i 2012, andele i pct.



Anm.: Social klasse er opgjort på familieniveau.
 Kilde: AE på baggrund af Danmarks Statistiks registre

Underklassen på sogneiveau

Tabel 1 viser de sogne, hvor der i hhv. 1985 og 2012 var mere end 25 procent af familierne, der tilhørte underklassen. I 1985 var dette gældende for 23 sogne, mens antallet i 2012 er steget til 101. Det fremgår af tabellen, at andelen i underklassen bliver noget højere, når der kigges på sogne, der er geografisk mindre i forhold til kommunerne. F.eks. var der i 2012 tre sogne, hvor mindst halvdelen af alle familierne var i underklassen, mens andelen i kommunen med den største underklasse i 2012 var ca. 26 procent.

Tabel 1. Sogne med mere end 25 procent af familierne i underklassen i 1985 og 2012

1985	andel	2012	andel	2012 fortsat	andel			
1	Vor Frue Sogn	41,6	1	Vollsmose Sogn	58,4	51	Sørup Sogn	28,6
2	Simeons Sogn	34,6	2	Gellerup Sogn	55,5	52	Nørrevang Sogn	28,5
3	Maria Sogn	32,4	3	Agerø Sogn	50,0	53	Lyø Sogn	28,2
4	Enghave Sogn	32,4	4	Rødbyhavn Sogn	40,4	54	Opstandelseskirkens Sogn	28,2
5	Gethsemane Sogn	32,3	5	Simon Peters Sogn	39,7	55	Hasle Sogn	27,9
6	Elias Sogn	31,1	6	Femø Sogn	39,3	56	Klosterson	27,8
7	Vollsmose Sogn	31,0	7	Kvaglund Sogn	37,2	57	Gurreby Sogn	27,8
8	Gellerup Sogn	30,9	8	Helligånds Sogn	36,8	58	Bethlehem Sogn	27,7
9	Frederiksholm Sogn	30,7	9	Tingbjerg Sogn	36,5	59	Borre Sogn	27,7
10	Bispebjerg Sogn	29,3	10	Sankt Andreas Sogn	35,4	60	Vejlby Sogn	27,6
11	Apostelkirkens Sogn	28,8	11	Sankt Nikolai Sogn	34,5	61	Nebbelunde Sogn	27,6
12	Vor Frelsers Sogn	28,2	12	Landet Sogn	34,0	62	Utterslev Sogn	27,5
13	Madum Sogn	27,5	13	Vejleby Sogn	33,8	63	Tveje Merløse Sogn	27,3
14	Sankt Stefans Sogn	27,4	14	Bispebjerg Sogn	33,5	64	Sankt Peders Sogn	27,3
15	Fredens Sogn	27,3	15	Korslække Sogn	33,4	65	Husumvold Sogn	27,3
16	Kristkirkens Sogn	26,9	16	Krønge Sogn	33,3	66	Vesterkær Sogn	27,2
17	Skovlænge Sogn	26,3	17	Sankt Johannes Sogn	33,2	67	Sejerø Sogn	26,7
18	Estruplund Sogn	26,2	18	Ravnsbjerg Sogn	33,2	68	Halskov Sogn	26,6
19	Sankt Johannes Sogn	26,1	19	Vor Frue Sogn	33,2	69	Assens Sogn	26,6
20	Tingbjerg Sogn	26,0	20	Nørrelands Sogn	32,9	70	Brændkjær Sogn	26,5
21	Beldringe Sogn	25,5	21	Strynø Sogn	32,9	71	Christians Sogn	26,5
22	Skejby Sogn	25,4	22	Gedser Sogn	32,8	72	Holeby Sogn	26,4
23	Ansgarkirkens Sogn	25,3	23	Madum Sogn	32,7	73	Dalbyneder Sogn	26,3
			24	Bolbro Sogn	32,5	74	Sankt Michaelis Sogn	26,3
			25	Sankt Mortens Sogn	32,2	75	Nykøbing M Sogn	26,2
			26	Vor Frue Sogn	31,3	76	Stubbekøbing Sogn	26,1
			27	Sønderbro Sogn	31,2	77	Musse Sogn	26,0
			28	Gedesby Sogn	31,0	78	Rudkøbing Sogn	26,0
			29	Købelev Sogn	31,0	79	Sankt Peders Sogn	26,0
			30	Nysted Sogn	30,6	80	Tagensbo Sogn	25,8
			31	Arninge Sogn	30,4	81	Margrethe Sogn	25,8
			32	Olstrup Sogn	30,4	82	Sankt Nikolaj Sogn	25,8
			33	Nyvangs Sogn	30,4	83	Søndre Sogn	25,8
			34	Møllevang Sogn	30,3	84	Vigerslev Sogn	25,8
			35	Sankt Jørgens Sogn	30,3	85	Vindeby Sogn	25,7
			36	Haralds Sogn	29,9	86	Sundby Sogn	25,7
			37	Herredskirke Sogn	29,9	87	Sankt Markus Sogn	25,7
			38	Kingo-Samuel Sogn	29,8	88	Vor Frelsers Sogn	25,6
			39	Jerne Sogn	29,7	89	Sankt Marie Sogn	25,6

40	Lundehus Sogn	29,6	90	Torslunde Sogn	25,6
41	Nørre Tranders Sogn	29,6	91	Fuglsbølle Sogn	25,5
42	Skelby Sogn	29,6	92	Stokkemærke Sogn	25,4
43	Kappel Sogn	29,4	93	Tranekær Sogn	25,4
44	Bandholm Sogn	29,3	94	Frederiksværk Sogn	25,3
45	Ansgarkirkens Sogn	29,1	95	Græshave Sogn	25,3
46	Birket Sogn	29,0	96	Bellahøj-Utterslev Sogn	25,3
47	Trinitatis Sogn	28,8	97	Nykøbing F Sogn	25,3
48	Nøbbet Sogn	28,7	98	Lindholm Sogn	25,2
49	Præstø Sogn	28,7	99	Christians Sogn	25,1
50	Gullestrup Sogn	28,6	100	Hans Egedes Sogn	25,1
			101	Vemmetofte Sogn	25,0

Kilde: AE på baggrund af Danmarks Statistiks registre

Underklassen opdelt på postdistrikter

I tabel 2 er underklassen i 2012 opdelt på postdistrikter. Tabellen viser de ti postdistrikter på hhv. Sjælland og Fyn/Jylland, hvor andelen af familier i underklassen er størst. På Sjælland ligger seks ud af ti af disse postdistrikter på Lolland-Falster og de resterende fire i København. På Fyn og Jylland udgør postdistrikter i og omkring de store byer Aarhus, Aalborg, Odense og Randers størstedelen af top ti.

Tabel 2. Top postdistrikter, andel i underklasse 2012

Postnr.	Stednavn	Andel	Postnr.	Stednavn	Andel
Sjælland			Fyn og Jylland		
4874	Gedser	31,7	5240	Odense NØ	44,8
1662	København V	29,8	8220	Brabrand	36,2
4970	Rødby	28,2	8210	Aarhus V	31,0
4900	Nakskov	28,0	5200	Odense V	30,5
2400	København NV	25,8	8900	Randers C	30,0
4960	Holeby	25,4	9220	Aalborg Øst	28,4
4913	Horslunde	25,4	6705	Esbjerg Ø	27,8
2200	København N	25,1	5220	Odense SØ	23,5
2450	København SV	25,1	8930	Randers NØ	23,0
4880	Nysted	24,0	5330	Munkebo	22,3

Kilde: AE på baggrund af Danmarks Statistiks registre

Arbejderklassen

Tabel 3 viser top ti arbejderkommuner i 1985 og 2012. Det fremgår af tabellen, at arbejderklassen i 2012 er blevet væsentligt mindre end den var i 1985. Udover Tårnby og Ishøj kommune, så ligger alle arbejderkommunerne på top-10 listerne i 2012 i Jylland.

Tabel 3. De 10 kommuner med størst andel i arbejderklassen (familieniveau) i 1985 og 2012					
1985			2012		
	Kommune	Andel		Kommune	Andel
1	Tårnby	71,2	1	Billund	53,9
2	Ishøj	69,9	2	Ishøj	52,0
3	Brøndby	68,3	3	Norddjurs	51,6
4	Glostrup	67,8	4	Vejen	51,4
5	Ballerup	66,6	5	Ikast-Brande	50,5
6	Rødovre	66,6	6	Hedensted	50,5
7	Hvidovre	66,2	7	Tårnby	50,4
8	Halsnæs	66,1	8	Ringkøbing-Skjern	50,3
9	Vallensbæk	66,0	9	Frederikshavn	50,1
10	Høje-Taastrup	65,6	10	Varde	49,4

Kilde: AE på baggrund af Danmarks Statistiks registre

Overklasse og den højere middelklasse

I tabel 4 er oplyst de sogne, hvor mere end 25 procent af familierne er i overklassen eller den højere middelklasse, de såkaldte velhaversogne. Tabellen indeholder både tal for 1985 og 2012. I 1985 var der 11 velhaversogne efter denne definition, mens antallet i 2012 er helt oppe på 64. Størstedelen af disse 64 sogne ligger på Nordsjælland eller i de store byer.

Tabel 4. Sogne med mere en 25 procent af familierne i over- og højere middelklasse i 1985 og 2012

1985	andel	2012	andel	2012 fortsat	andel
1 Rungsted Sogn	51,6	1 Rungsted Sogn	67,7	33 Skåde Sogn	43,4
2 Søllerød Sogn	45,8	2 Søllerød Sogn	62,9	34 Sankt Markus Sogn	43,4
3 Maglegårds Sogn	44,3	3 Hareskov Sogn	60,6	35 Hasseris Sogn	43,3
4 Ny Holte Sogn	42,5	4 Ny Holte Sogn	60,0	36 Grønholt Sogn	43,2
5 Gammel Holte Sogn	41,7	5 Maglegårds Sogn	59,6	37 Værløse Sogn	43,0
6 Skovshoved Sogn	40,0	6 Risskov Sogn	59,4	38 Himmelev Sogn	42,8
7 Jægersborg Sogn	39,5	7 Jægersborg Sogn	58,8	39 Allerslev Sogn	42,5
8 Vedbæk Sogn	39,2	8 Gentofte Sogn	57,2	40 Garnisons Sogn	42,3
9 Helleruplund Sogn	39,0	9 Helleruplund Sogn	56,5	41 Frederiks Sogn	42,3
10 Gentofte Sogn	36,1	10 Vedbæk Sogn	56,5	42 Solbjerg Sogn	42,2
11 Trans Sogn	35,3	11 Virum Sogn	55,6	43 Rosenvænget Sogn	42,0
		12 Båge Sogn	55,6	44 Sankt Thomas Sogn	40,7
		13 Gadevang Sogn	55,0	45 Godthaabs Sogn	40,7
		14 Skovshoved Sogn	54,3	46 Nødebo Sogn	40,4
		15 Søborgmagle Sogn	49,2	47 Islands Brygges Sogn	40,3
		16 Østervold Sogn	48,8	48 Kisserup Sogn	39,8
		17 Hellerup Sogn	47,9	49 Hørsholm Sogn	39,8
		18 Dyssegård Sogn	47,6	50 Kasted Sogn	39,4
		19 Rorup Sogn	47,5	51 Trinitatis Sogn	39,3
		20 Frydendal Sogn	47,4	52 Helligånds Sogn	38,8
		21 Ordrup Sogn	46,8	53 Kvols Sogn	38,7
		22 Sorgenfri Sogn	46,7	54 Christians Sogn	38,6
		23 Taarbæk Sogn	46,3	55 Lillerød Sogn	38,2
		24 Engholm Sogn	46,1	56 Nørre Herlev Sogn	38,1
		25 Thomas Kingos Sogn	45,6	57 Blovstrød Sogn	37,6
		26 Egebæksvang Sogn	45,5	58 Vor Frue Sogn	37,3
		27 Birkerød Sogn	45,3	59 Hans Egedes Sogn	36,2
		28 Gammel Holte Sogn	45,1	60 Sions Sogn	36,1
		29 Bistrup Sogn	44,9	61 Elev Sogn	36,1
		30 Frederiksberg Sogn	44,9	62 Brabrand Sogn	35,6
		31 Lundtofte Sogn	44,8	63 Fredens-Nazaret Sogn	35,4
		32 Kastels Sogn	43,9	64 Mariendals Sogn	35,2

Kilde: AE på baggrund af Danmarks Statistiks registre

I tabel 5 er postdistrikterne med de største andele af familier i overklassen og højere middelklasse i 2012 vist. Tabellen viser top ti postdistrikter på hhv. Sjælland og Fyn/Jylland. Det fremgår også her tydeligt, at over- og højere middelklasse er meget koncentreret i visse postdistrikter på Sjælland, navnlig på Nordsjælland.

Table 5. Top ti postdistrikter, andel i over- og højere middelklasse (familieniveau), opdelt på landsdele, 2012

Sjælland			Fyn og Jylland		
Postnr.	Stednavn	Andel	Postnr.	Stednavn	Andel
2960	Rungsted Kyst	67,1	8240	Risskov	37,6
2840	Holte	61,2	8320	Mårslet	33,9
2930	Klampenborg	58,7	8330	Beder	33,8
2950	Vedbæk	58,0	8270	Højbjerg	33,6
2942	Skodsborg	56,0	8250	Egå	32,7
2830	Virum	53,4	8230	Åbyhøj	31,3
2920	Charlottenlund	51,2	5230	Odense M	30,5
1820	Frederiksberg C	51,1	8680	Ry	30,3
2900	Hellerup	50,8	9260	Gistrup	29,3
3500	Værløse	46,6	7120	Vejle Øst	27,5

Kilde: AE på baggrund af Danmarks Statistiks registre

Boks 1. Klassesamfundet i Danmark. Definition af klasserne
Overklasse:

- Selvstændige, der tjener over tre gange så meget som den typiske indkomst (i 2012 er det 1,1 million kr. svarende til 1,2 million i 2014).
- Topledere, der tjener over tre gange så meget som den typiske indkomst.
- Personer med videregående uddannelse, der tjener over tre gange så meget som den typiske indkomst.
- Eksempler: Fabrikant, bankdirektør, finansanalytiker, kommunaldirektør.

Højere middelklasse:

- Selvstændige, der tjener mellem to og tre gange så meget som den typiske indkomst (i 2012 mellem 753.000 kr. og 1,1 million kr. svarende til 779.000 kr. og 1,2 million kr. i 2014).
- Topledere, der tjener mellem to og tre gange så meget som den typiske indkomst.
- Personer med videregående uddannelse, der tjener mellem to og tre gange så meget som den typiske indkomst.
- Personer med akademisk uddannelse, der ikke indgår i overklassen, uanset indkomst.
- Eksempler: Skoleleder, ingeniør, gymnasielærer, læge.

Middelklasse:

- Selvstændige, der tjener under det dobbelte af den typiske indkomst (i 2012 under 753.000 kr. svarende til 779.000 kr. i 2014).
- Topledere, der tjener under det dobbelte af den typiske indkomst.
- Personer med kort eller mellemlang videregående uddannelse, der tjener under det dobbelte af den typiske indkomst.
- Eksempler: Murermester, brugsuddeler, folkeskolelærer, sygeplejerske.

Arbejderklasse:

- Personer med erhvervsfaglig uddannelse, der ikke indgår i en af de øvrige klasser.
- Ufaglærte, der ikke indgår i en af de øvrige klasser.
- Eksempler: Industritekniker, tømrer, lastbilchauffør, sosu-assistent.

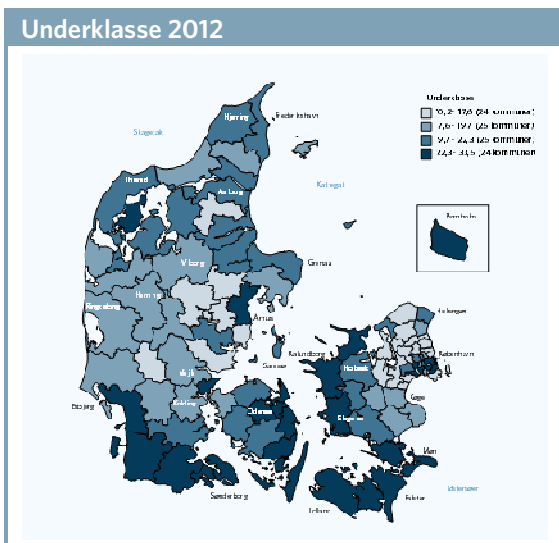
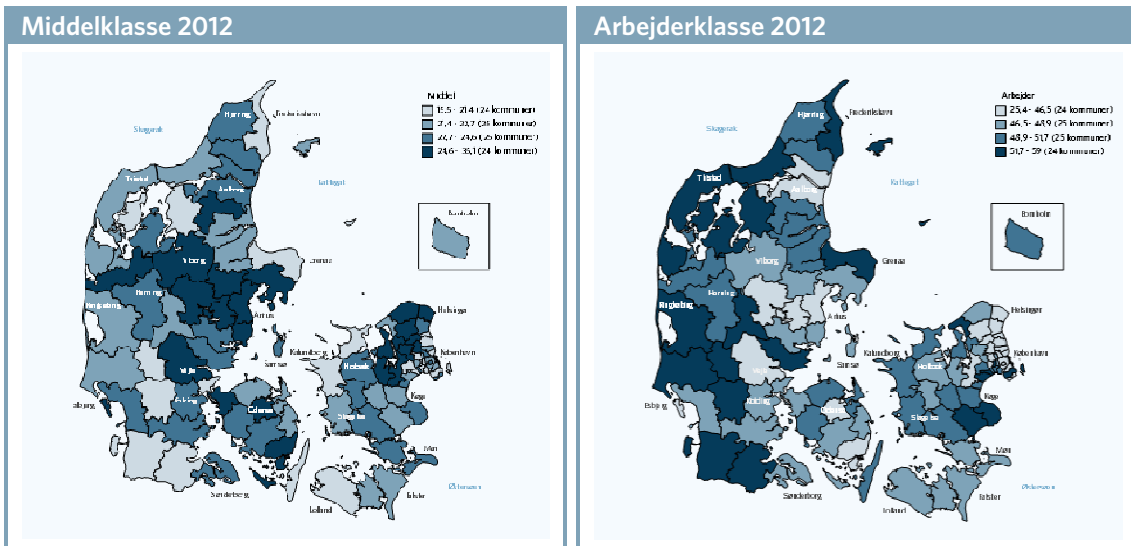
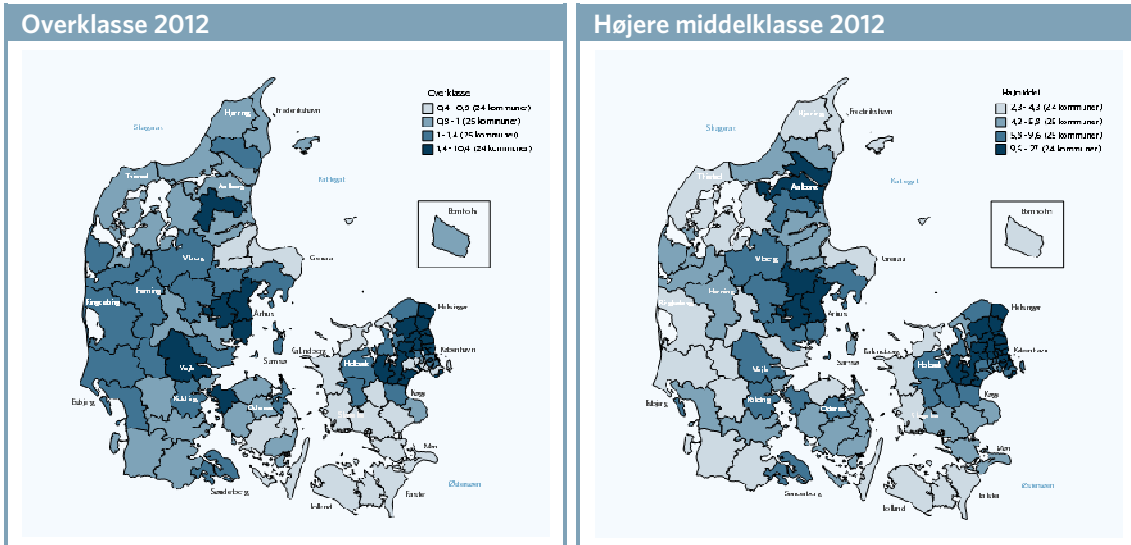
Underklasse:

- Personer, der er uden for arbejdsmarkedet mere end 4/5 af året.
- Eksempler: Førtidspensionist, kontanthjælpsmodtager.

Studerende indgår ikke i klasseopdelingen. Kun personer i aldersgruppen 18-59 år er med i klasseopdelingen.

Bilag

Danmarkskort over andelen i de sociale klasser på personniveau i 2012



Kilde: AE på baggrund af Danmarks Statistiks registre

Bilagstabeller

Andele i klasser (familieniveau) fordelt på kommuner, 2012						
	Overklasse	Højmiddel	Middel	Arbejder	Underklasse	I alt
Albertslund	0,8	9,6	28,9	41,9	18,8	100,0
Allerød	7,4	30,7	27,9	27,7	6,3	100,0
Assens	1,6	7,9	31,0	46,2	13,3	100,0
Ballerup	2,3	14,8	26,2	41,3	15,4	100,0
Billund	2,0	5,9	27,4	53,9	10,7	100,0
Bornholm	1,5	6,1	29,0	47,5	16,0	100,0
Brøndby	0,9	7,8	24,2	48,1	19,0	100,0
Brønderslev	2,1	7,8	31,3	46,3	12,5	100,0
Dragør	7,3	22,5	28,9	34,0	7,3	100,0
Egedal	3,5	18,5	32,6	39,4	6,1	100,0
Esbjerg	2,1	7,8	31,8	42,4	16,0	100,0
Fanø	2,2	12,8	44,8	27,4	12,9	100,0
Favrskov	2,4	14,4	32,1	42,7	8,4	100,0
Faxe	1,5	7,2	30,8	48,4	12,2	100,0
Fredensborg	5,9	20,4	28,0	33,8	11,9	100,0
Fredericia	1,8	8,4	27,9	45,1	16,9	100,0
Frederiksberg	4,9	32,3	24,0	24,5	14,4	100,0
Frederikshavn	1,8	5,4	28,6	50,1	14,1	100,0
Frederikssund	2,4	11,6	32,1	43,4	10,5	100,0
Furesø	9,4	29,7	25,2	26,4	9,4	100,0
Faaborg-Midtfyn	1,5	7,1	32,3	44,8	14,3	100,0
Gentofte	18,6	30,5	20,2	19,8	11,0	100,0
Gladsaxe	3,4	21,4	26,7	35,1	13,3	100,0
Glostrup	1,6	11,0	26,7	47,0	13,6	100,0
Greve	3,6	13,1	28,5	44,6	10,2	100,0
Gribskov	2,3	11,2	33,2	41,8	11,6	100,0
Guldborgsund	1,4	5,8	29,6	44,4	18,9	100,0
Haderslev	1,9	7,7	31,0	44,2	15,3	100,0
Halsnæs	0,9	6,7	29,7	48,3	14,5	100,0
Hedensted	2,3	7,0	32,1	50,5	8,2	100,0
Helsingør	3,5	14,6	29,6	37,1	15,2	100,0
Herlev	1,6	14,0	27,4	42,8	14,1	100,0
Herning	2,3	7,4	32,9	44,7	12,8	100,0
Hillerød	4,1	20,4	31,5	33,6	10,3	100,0
Hjørring	1,9	6,2	32,5	46,1	13,3	100,0
Holbæk	1,9	9,3	31,4	43,1	14,3	100,0
Holstebro	2,6	8,1	33,6	43,1	12,7	100,0
Horsens	1,9	9,2	30,9	43,4	14,6	100,0

Hvidovre	1,3	11,8	26,9	46,0	14,0	100,0
Høje Taastrup	1,4	10,1	25,1	48,1	15,3	100,0
Hørsholm	17,2	27,9	20,6	24,7	9,6	100,0
Ikast-Brande	1,7	6,3	29,7	50,5	11,8	100,0
Ishøj	0,9	7,3	21,7	52,0	18,3	100,0
Jammerbugt	1,8	7,1	29,9	48,5	12,7	100,0
Kalundborg	1,3	6,1	28,2	47,6	16,9	100,0
Kerteminde	1,9	8,1	29,3	45,9	14,8	100,0
Kolding	2,6	11,3	30,8	42,0	13,4	100,0
København	1,9	23,6	24,0	30,6	19,8	100,0
Køge	2,3	10,7	28,3	45,8	12,9	100,0
Langeland	1,2	4,1	26,1	48,3	20,3	100,0
Lejre	3,4	17,0	32,2	39,1	8,3	100,0
Lemvig	2,3	6,9	31,4	47,9	11,4	100,0
Lolland	1,5	3,4	23,2	46,0	25,9	100,0
Lyngby-Taarbæk	10,9	32,0	21,9	25,1	10,1	100,0
Læsø	2,0	4,2	31,6	48,8	13,4	100,0
Mariagerfjord	1,8	7,8	30,0	47,1	13,3	100,0
Middelfart	2,6	10,5	32,0	43,0	12,0	100,0
Morsø	1,8	4,6	27,9	49,0	16,8	100,0
Norddjurs	1,6	5,3	26,6	51,6	14,9	100,0
Nordfyns	1,9	6,6	30,4	48,0	13,0	100,0
Nyborg	1,4	8,1	28,8	44,7	17,1	100,0
Næstved	1,5	7,3	31,6	44,8	14,8	100,0
Odder	2,7	12,4	32,9	41,6	10,4	100,0
Odense	2,0	13,0	29,9	35,1	20,1	100,0
Odsherred	1,0	5,3	27,3	48,3	18,2	100,0
Randers	1,6	7,9	30,1	44,7	15,7	100,0
Rebild	2,7	13,5	31,2	43,8	8,8	100,0
Ringkøbing-Skjern	2,6	6,7	29,4	50,3	11,0	100,0
Ringsted	1,3	9,5	29,7	45,9	13,5	100,0
Roskilde	4,4	19,3	29,4	34,9	12,0	100,0
Rudersdal	17,6	31,7	20,2	20,8	9,8	100,0
Rødovre	1,2	12,9	26,4	44,6	14,8	100,0
Samsø	2,4	7,3	30,4	44,7	15,1	100,0
Silkeborg	2,6	12,2	33,4	40,2	11,6	100,0
Skanderborg	3,1	17,7	32,9	38,3	8,1	100,0
Skive	1,7	6,2	32,2	46,5	13,3	100,0
Slagelse	1,2	6,3	30,0	45,8	16,7	100,0
Solrød	5,2	15,8	29,0	42,5	7,6	100,0
Sorø	2,0	11,0	29,6	44,2	13,3	100,0

Stevns	2,0	7,8	31,2	47,3	11,7	100,0
Struer	2,0	6,8	30,3	47,5	13,4	100,0
Svendborg	1,9	8,4	34,5	38,1	17,1	100,0
Syddjurs	2,1	10,2	32,2	42,9	12,6	100,0
Sønderborg	2,0	8,9	30,7	42,8	15,6	100,0
Thisted	1,9	5,7	30,1	48,8	13,6	100,0
Tønder	1,9	5,5	28,6	48,8	15,2	100,0
Tårnby	1,3	10,3	26,3	50,4	11,8	100,0
Vallensbæk	3,0	15,6	30,1	43,7	7,7	100,0
Varde	2,2	6,5	30,8	49,4	11,1	100,0
Vejen	2,0	6,7	29,0	51,4	11,0	100,0
Vejle	2,6	11,4	32,7	40,2	13,0	100,0
Vesthimmerlands	1,9	5,7	29,4	49,3	13,7	100,0
Viborg	2,1	10,2	32,6	42,5	12,6	100,0
Vordingborg	1,5	6,9	31,3	43,0	17,3	100,0
Ærø	0,7	6,5	33,4	44,0	15,5	100,0
Aabenraa	1,6	6,6	28,0	48,7	15,1	100,0
Aalborg	2,0	15,2	29,1	38,6	15,2	100,0
Århus	3,0	21,1	27,8	29,8	18,3	100,0

Kilde: AE på baggrund af Danmarks Statistiks registre

Andele i klasser (personniveau) fordelt på kommuner, 2012

	Overklasse	Højmiddel	Middel	Arbejder	Underklasse	I alt
Albertslund	0,5	6,9	21,9	44,8	26,0	100,0
Allerød	4,2	22,8	26,3	36,4	10,2	100,0
Assens	0,9	5,2	23,3	49,8	20,8	100,0
Ballerup	1,2	10,5	21,3	45,8	21,2	100,0
Billund	1,1	3,7	18,8	59,0	17,4	100,0
Bornholm	0,8	4,0	21,6	51,1	22,5	100,0
Brøndby	0,5	5,1	17,5	50,3	26,5	100,0
Brønderslev	1,1	5,0	23,3	51,1	19,5	100,0
Dragør	4,0	15,6	24,3	43,3	12,8	100,0
Egedal	1,8	12,7	26,2	48,7	10,6	100,0
Esbjerg	1,1	5,0	24,2	47,1	22,6	100,0
Fanø	1,1	8,6	36,1	34,7	19,5	100,0
Favrskov	1,3	9,7	26,2	48,4	14,4	100,0
Faxe	0,8	4,6	22,6	53,0	19,0	100,0
Fredensborg	3,2	14,8	24,3	39,5	18,2	100,0
Fredericia	0,9	5,5	21,3	48,8	23,5	100,0
Frederiksberg	2,8	27,0	23,4	28,1	18,7	100,0
Frederikshavn	0,9	3,4	20,6	54,2	20,9	100,0

Frederikssund	1,2	7,6	25,1	50,0	16,0	100,0
Furesø	5,0	23,1	25,0	32,6	14,3	100,0
Faaborg-Midtfyn	0,8	4,6	24,1	48,6	21,9	100,0
Gentofte	10,4	26,6	21,1	25,4	16,5	100,0
Gladsaxe	1,9	16,1	23,5	39,8	18,7	100,0
Glostrup	0,8	7,4	20,9	52,2	18,7	100,0
Greve	1,9	8,8	21,7	51,9	15,8	100,0
Gribskov	1,3	7,5	25,7	48,2	17,3	100,0
Guldborgsund	0,7	3,8	22,2	47,7	25,7	100,0
Haderslev	1,0	4,9	23,4	48,6	22,2	100,0
Halsnæs	0,5	4,4	21,6	52,8	20,6	100,0
Hedensted	1,1	4,3	23,7	56,6	14,3	100,0
Helsingør	2,0	9,9	24,8	42,2	21,1	100,0
Herlev	0,8	9,8	22,0	47,5	19,8	100,0
Herning	1,2	4,8	24,6	50,2	19,3	100,0
Hillerød	2,2	14,2	27,3	41,2	15,2	100,0
Hjørring	1,0	3,9	23,8	51,1	20,2	100,0
Holbæk	1,0	6,0	24,3	48,1	20,5	100,0
Holstebro	1,3	5,1	25,8	49,0	18,7	100,0
Horsens	0,9	6,0	24,1	47,7	21,2	100,0
Hvidovre	0,7	8,1	21,0	50,6	19,6	100,0
Høje Taastrup	0,8	6,9	19,1	51,3	22,0	100,0
Hørsholm	9,7	22,7	21,2	31,2	15,3	100,0
Ikast-Brande	0,9	4,0	21,4	54,9	18,8	100,0
Ishøj	0,5	4,8	15,5	52,4	26,9	100,0
Jammerbugt	0,9	4,4	21,6	53,5	19,7	100,0
Kalundborg	0,7	4,0	20,4	51,0	23,9	100,0
Kerteminde	1,0	5,0	22,1	49,1	22,8	100,0
Kolding	1,4	7,8	24,2	47,6	19,1	100,0
København	1,1	19,2	22,2	32,7	24,7	100,0
Køge	1,2	7,1	21,9	51,0	18,8	100,0
Langeland	0,6	2,6	18,8	50,3	27,8	100,0
Lejre	1,9	11,6	26,0	46,8	13,7	100,0
Lemvig	1,2	4,4	22,4	53,7	18,2	100,0
Lolland	0,7	2,3	16,7	46,9	33,5	100,0
Lyngby-Taarbæk	5,9	26,4	22,4	30,4	15,0	100,0
Læsø	1,0	2,9	22,5	54,1	19,5	100,0
Mariagerfjord	0,9	4,9	22,5	51,1	20,5	100,0
Middelfart	1,4	7,3	24,7	47,8	18,8	100,0
Morsø	1,0	2,9	19,5	52,6	24,0	100,0
Norddjurs	0,8	3,3	18,9	54,7	22,3	100,0

Nordfyns	1,0	4,3	22,5	51,6	20,6	100,0
Nyborg	0,7	5,4	21,9	47,8	24,2	100,0
Næstved	0,8	4,7	24,0	49,3	21,3	100,0
Odder	1,4	8,2	26,3	47,3	16,8	100,0
Odense	1,0	9,4	24,9	38,6	26,1	100,0
Odsherred	0,5	3,4	19,7	51,2	25,1	100,0
Randers	0,8	5,2	22,7	49,2	22,2	100,0
Rebild	1,4	9,0	25,1	49,6	14,9	100,0
Ringkøbing-Skjern	1,3	4,2	21,4	55,1	18,0	100,0
Ringsted	0,7	6,4	22,4	50,9	19,6	100,0
Roskilde	2,3	13,9	25,2	41,6	16,9	100,0
Rudersdal	9,9	26,7	21,4	26,7	15,4	100,0
Rødovre	0,7	9,1	21,3	48,5	20,5	100,0
Samsø	1,3	5,1	24,1	47,3	22,2	100,0
Silkeborg	1,4	8,1	26,9	46,3	17,4	100,0
Skanderborg	1,6	12,3	27,5	45,3	13,3	100,0
Skive	0,9	4,0	23,4	51,8	20,0	100,0
Slagelse	0,6	4,0	22,4	49,9	23,1	100,0
Solrød	2,7	10,2	23,4	51,1	12,6	100,0
Sorø	1,1	7,6	22,8	48,6	20,0	100,0
Stevns	1,0	5,1	22,7	52,9	18,3	100,0
Struer	1,0	4,4	22,6	51,4	20,6	100,0
Svendborg	1,0	5,5	27,0	42,3	24,2	100,0
Syddjurs	1,1	6,8	24,9	47,8	19,4	100,0
Sønderborg	1,0	6,0	23,3	47,2	22,5	100,0
Thisted	0,9	3,7	21,5	52,8	21,1	100,0
Tønder	1,0	3,5	20,8	52,1	22,6	100,0
Tårnby	0,6	7,0	19,7	55,9	16,7	100,0
Vallensbæk	1,5	10,3	23,7	50,6	13,8	100,0
Varde	1,2	4,0	22,3	54,8	17,7	100,0
Vejen	1,0	4,2	21,1	55,7	18,0	100,0
Vejle	1,4	7,6	26,1	46,1	18,8	100,0
Vesthimmerlands	1,0	3,4	20,9	54,3	20,4	100,0
Viborg	1,1	6,9	24,9	48,3	18,9	100,0
Vordingborg	0,8	4,7	23,4	46,7	24,4	100,0
Ærø	0,4	4,4	24,6	47,7	22,9	100,0
Aabenraa	0,8	4,2	20,8	51,7	22,4	100,0
Aalborg	1,0	10,9	24,2	42,7	21,2	100,0
Århus	1,6	16,2	25,3	33,2	23,7	100,0

Kilde: AE på baggrund af Danmarks Statistiks registre

Data til figur 6 og figur 7

Andel i underklassen (familier) i 2008 og 2012 samt andelen af børn i underklassen i 2012				
Kommune	Andel i underklassen i 2008	Andel i underklassen i 2012	Ændring i pct. 2008 til 2012	Andel børn i underklassen i 2012
Albertslund	14,3	18,8	31,2	12,2
Allerød	4,7	6,3	34,9	2,7
Assens	9,7	13,3	36,1	8,1
Ballerup	12,5	15,4	23,6	10,3
Billund	8,2	10,7	31,4	10,8
Bornholm	14,1	15,9	13,2	9,2
Brøndby	15,5	19,0	22,5	14,7
Brønderslev	9,9	12,5	26,4	7,5
Dragør	6,6	7,3	10,3	3,8
Egedal	4,9	6,1	23,8	2,9
Esbjerg	13,0	16,0	23,2	10,7
Fanø	8,4	12,9	52,9	10,2
Favrskov	6,4	8,4	32,3	9,4
Faxe	8,8	12,2	38,9	8,9
Fredensborg	10,1	11,9	18,6	8,6
Fredericia	11,6	16,8	45,0	10,4
Frederiksberg	13,3	14,3	8,0	8,5
Frederikshavn	11,3	14,1	25,3	7,5
Frederikssund	8,1	10,5	30,6	6,4
Furesø	7,8	9,4	19,5	4,9
Faaborg-Midtfyn	10,6	14,2	34,4	8,1
Gentofte	9,3	11,0	18,1	5,1
Gladsaxe	11,2	13,3	19,1	8,4
Glostrup	10,2	13,6	33,3	8,2
Greve	8,0	10,2	27,6	7,9
Gribskov	8,8	11,6	32,3	6,4
Guldborgsund	14,6	18,9	29,2	13,0
Haderslev	10,8	15,3	41,7	7,9
Halsnæs	11,0	14,5	32,2	8,8
Hedensted	6,2	8,2	33,1	5,8
Helsingør	12,5	15,2	21,7	9,3
Herlev	11,3	14,1	24,8	10,0
Herning	9,7	12,8	32,0	8,4
Hillerød	8,7	10,3	17,9	6,1
Hjørring	10,9	13,3	22,0	9,6
Holbæk	11,1	14,3	28,2	9,6
Holstebro	9,7	12,7	30,4	7,7
Horsens	11,0	14,6	33,4	13,0

Hvidovre	11,1	14,0	26,4	9,3
Høje Taastrup	11,8	15,3	29,4	13,3
Hørsholm	8,0	9,6	20,2	5,1
Ikast-Brande	8,8	11,8	34,0	15,2
Ishøj	13,8	18,3	32,0	16,0
Jammerbugt	9,0	12,7	41,0	7,5
Kalundborg	12,6	16,9	33,6	12,3
Kerteminde	9,2	14,8	60,9	9,0
Kolding	10,4	13,4	28,7	9,7
København	18,1	19,8	8,9	15,6
Køge	9,5	12,9	35,8	9,7
Langeland	15,5	20,3	31,4	7,8
Lejre	6,2	8,3	34,1	4,5
Lemvig	9,3	11,4	23,4	8,3
Lolland	19,7	25,9	31,1	21,0
Lyngby-Taarbæk	9,0	10,1	12,8	5,2
Læsø	6,6	13,4	102,4	8,4
Mariagerfjord	10,0	13,3	33,0	5,5
Middelfart	9,3	12,0	29,8	7,1
Morsø	13,7	16,8	22,0	5,3
Norddjurs	12,5	14,9	19,7	7,2
Nordfyns	9,1	13,0	43,4	10,6
Nyborg	12,7	17,0	33,9	9,9
Næstved	11,6	14,8	27,9	10,0
Odder	7,8	10,4	32,8	4,6
Odense	16,3	20,1	23,6	11,3
Odsherred	14,6	18,2	24,0	11,7
Randers	11,9	15,7	31,9	6,2
Rebild	6,1	8,8	42,7	2,8
Ringkøbing-Skjern	8,0	11,0	37,8	7,4
Ringsted	9,9	13,5	35,8	10,6
Roskilde	9,3	12,0	28,9	6,2
Rudersdal	8,6	9,7	13,8	5,5
Rødovre	11,4	14,8	30,4	10,8
Samsø	12,6	15,1	19,5	6,8
Silkeborg	8,8	11,6	31,6	9,8
Skanderborg	6,9	8,1	17,9	9,4
Skive	10,4	13,3	27,9	9,4
Slagelse	13,2	16,7	26,3	13,0
Solrød	5,9	7,6	27,0	4,7
Sorø	9,8	13,3	36,0	8,6

Stevns	8,1	11,7	45,0	7,6
Struer	9,9	13,4	35,9	5,7
Svendborg	13,7	17,1	24,5	16,3
Syddjurs	9,4	12,6	33,4	7,8
Sønderborg	11,3	15,6	38,1	6,6
Thisted	10,6	13,6	28,6	7,9
Tønder	11,4	15,2	33,1	11,5
Tårnby	9,2	11,8	28,7	7,5
Vallensbæk	5,2	7,7	47,7	5,0
Varde	8,1	11,1	36,4	6,6
Vejen	8,3	11,0	32,7	7,2
Vejle	10,1	13,0	29,0	9,2
Vesthimmerlands	10,4	13,7	31,7	9,1
Viborg	9,5	12,6	33,4	8,0
Vordingborg	13,7	17,3	26,0	12,2
Ærø	12,7	15,5	21,9	12,5
Aabenraa	11,1	15,1	35,8	7,0
Aalborg	12,6	15,2	20,7	7,9
Århus	15,3	18,3	19,4	4,5

Kilde: AE på baggrund af Danmarks Statistiks registre